

# **Cambio demográfico en la Zona Metropolitana del Valle de México (ZMVM), 2000-2010**

II SEMINARIO: "DIMENSIONES ESPACIALES DE  
LA POBREZA Y LA EXCLUSIÓN SOCIAL EN  
CIUDADES MEXICANAS"

Raúl Romo Viramontes

**12 de noviembre de 2015**

## El trabajo consistió

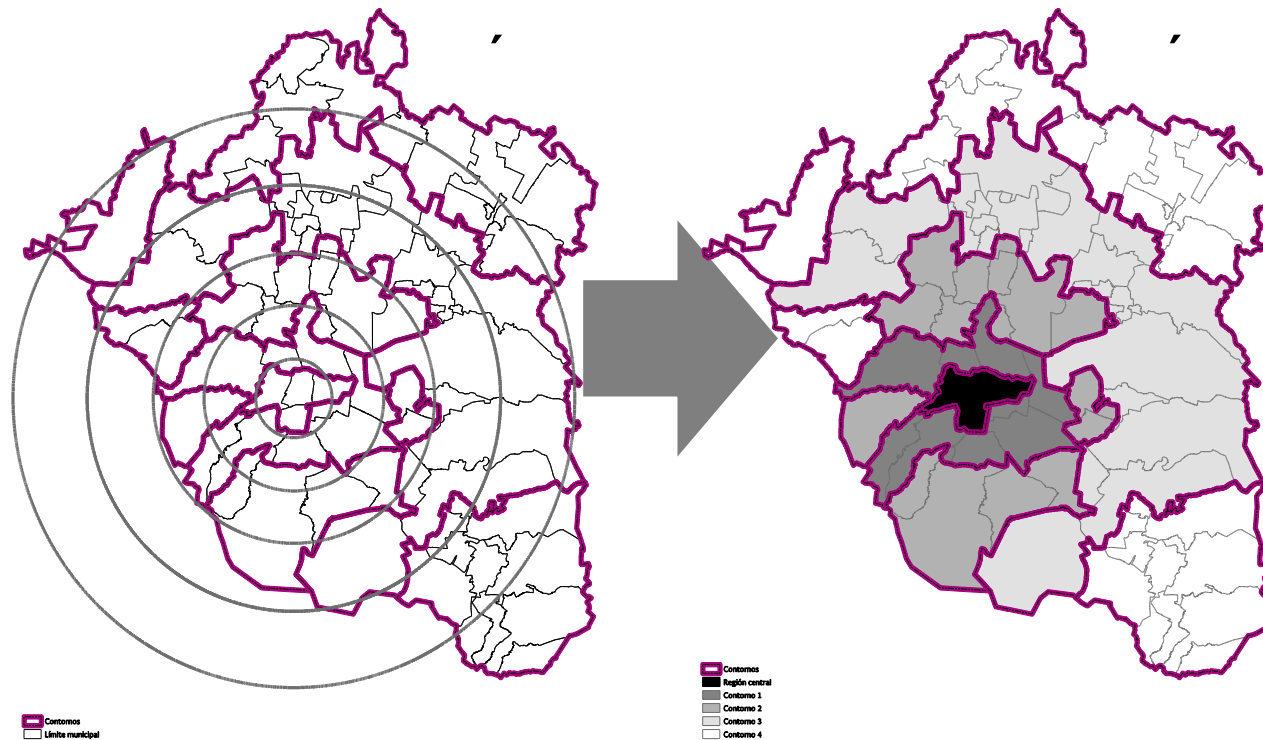
Cuantificación y análisis  
de la distribución espacial  
del cambio demográfico  
en la ZMVM

## Referentes teóricos

- Modelos de ciudad
- Expansión urbana
- Cambio demográfico

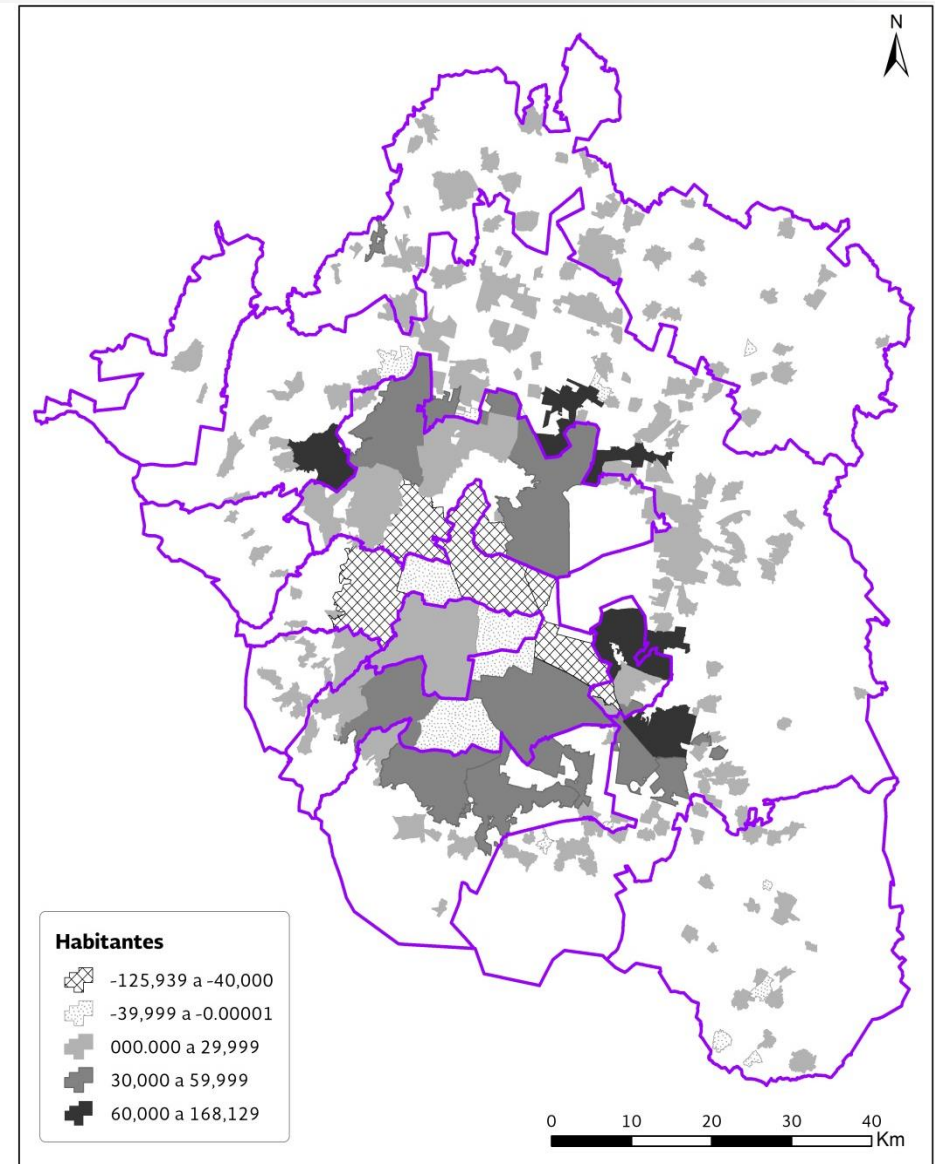
## Tratamiento de la información

La información se ordenó siguiendo los contornos metropolitanos identificados por Aguilar y López (2014):



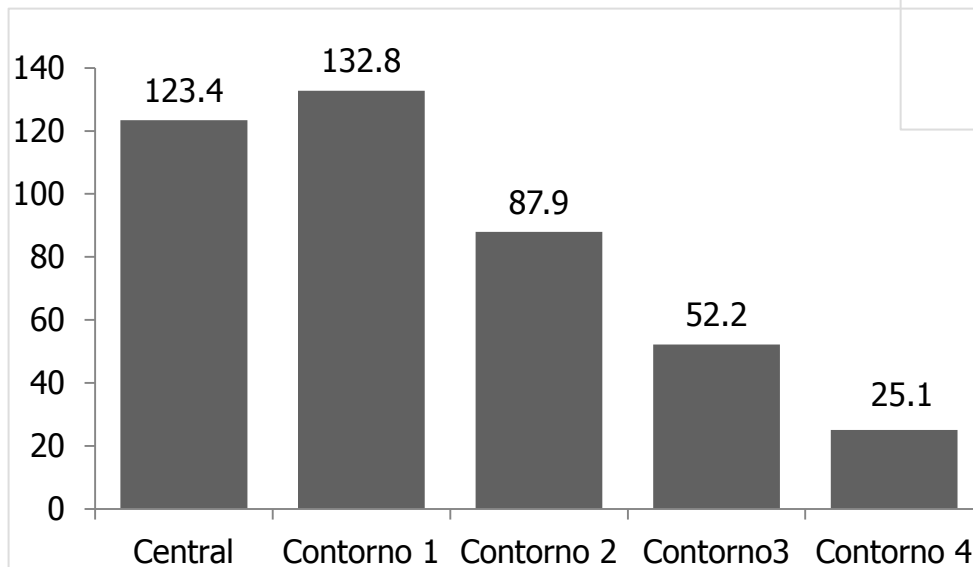
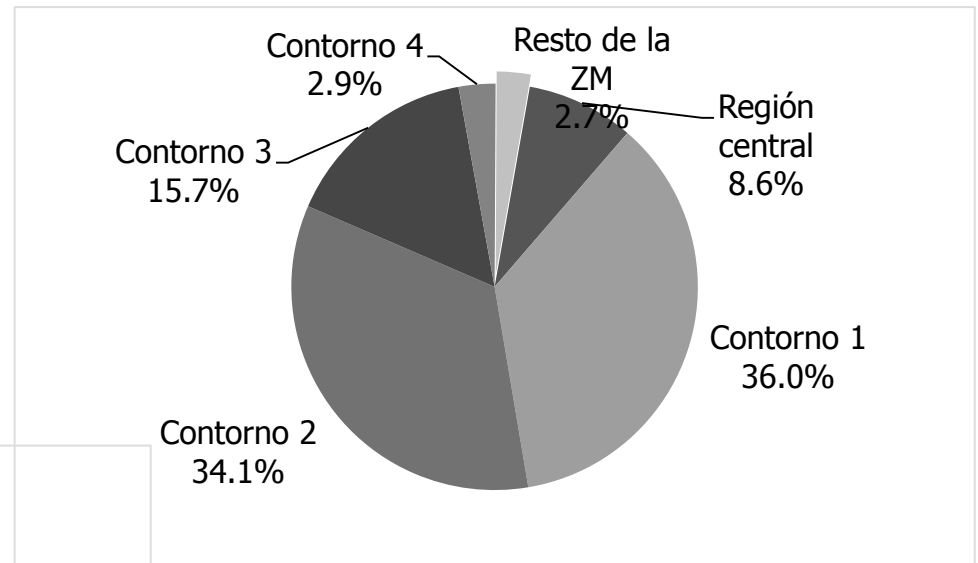
El periodo fue de redistribución territorial interna de la población metropolitana.

1. Leve recuperación del contorno central,
  2. Acelerado poblamiento del 3 y 4,
  3. Expulsión de habitantes de las áreas urbanizadas más grandes del contorno 1.
- La leve recuperación poblacional del área central obedece al interés urbanístico y de algunos agentes políticos y económicos,
  - Lo que paradójicamente ha fortalecido la división social del espacio y expulsado a las localizaciones más lejanas a los grupos poblacionales más pobres.

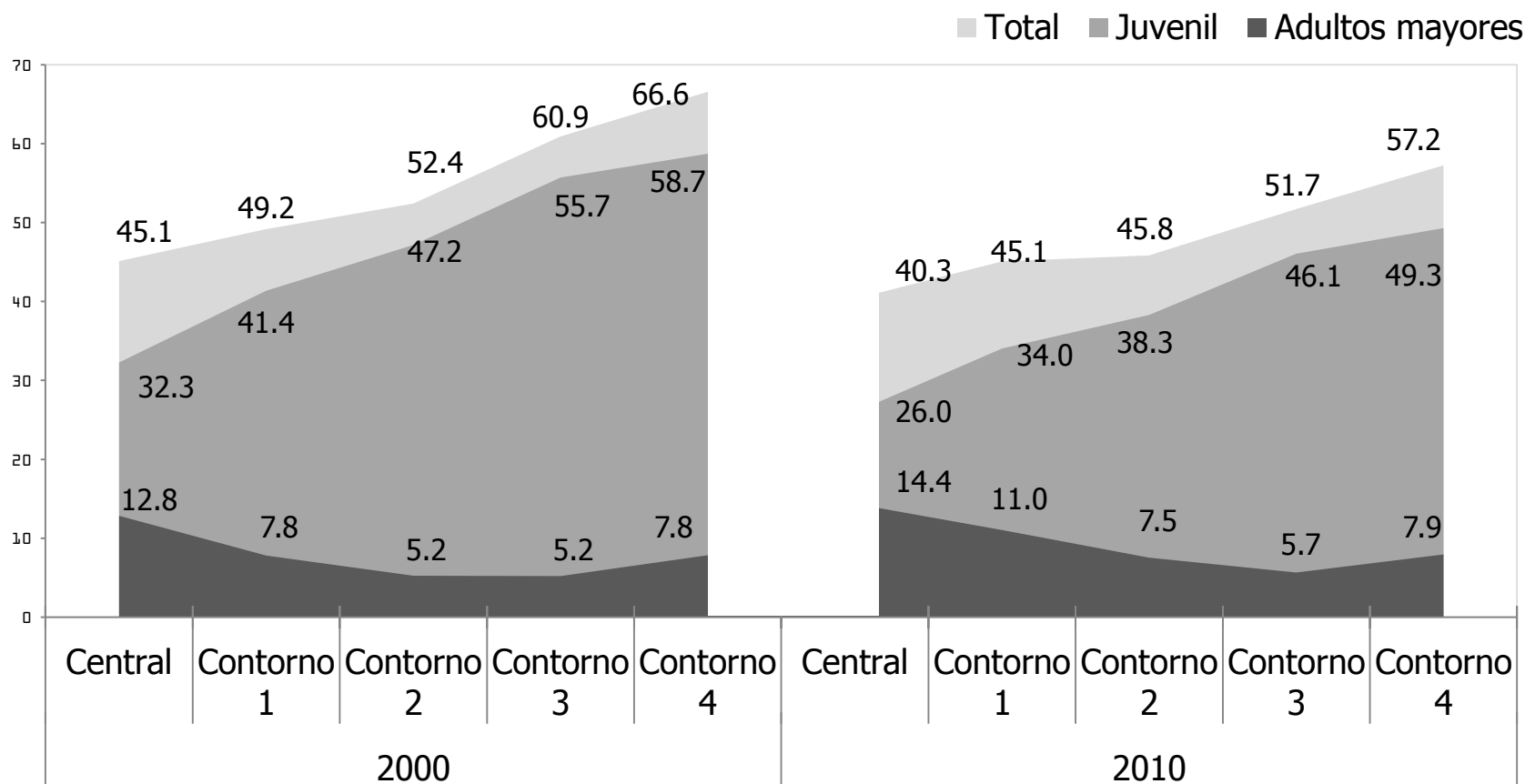


## Porcentaje de población por contorno respecto del total metropolitano, 2010

### Habitantes por hectárea según contorno, 2010



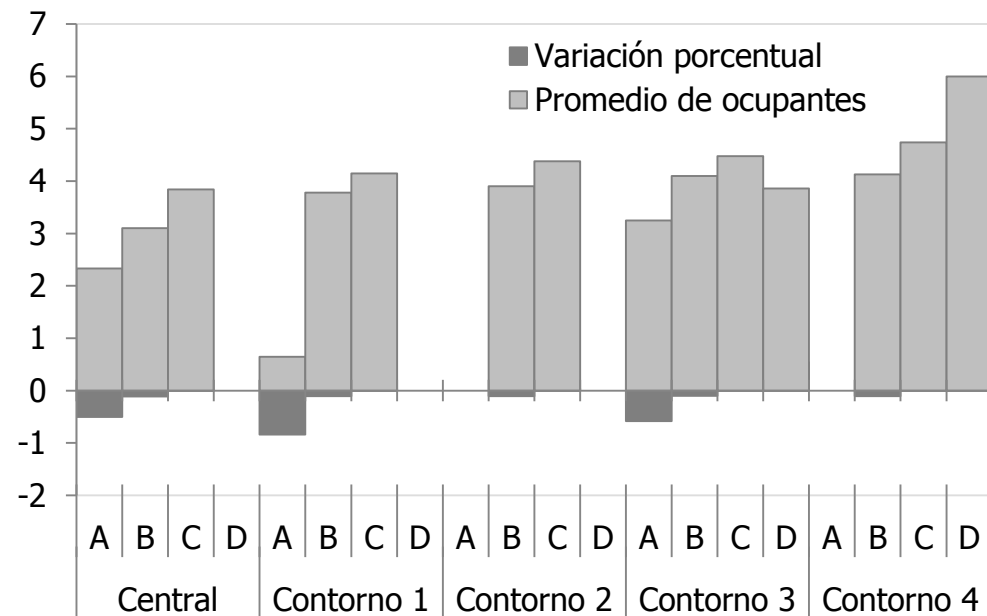
## Diferencias en la razón de dependencia total, juvenil y de la tercera edad en los contornos metropolitanos, 2000 y 2010



Fuente: Estimaciones del CONAPO con base en INEGI, XII Censo General de Población y Vivienda 2000 y Censo de Población y Vivienda 2010.

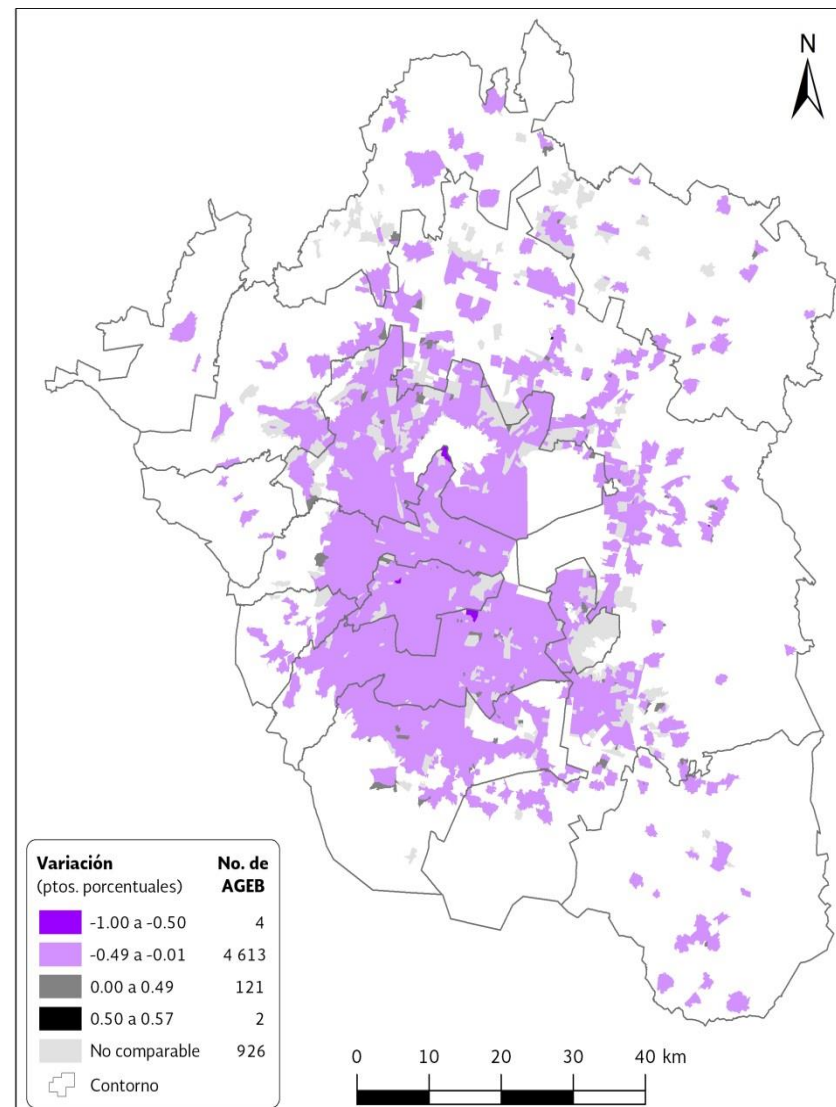
## Cambio demográfico en las AGEB

### Promedio de ocupantes por vivienda

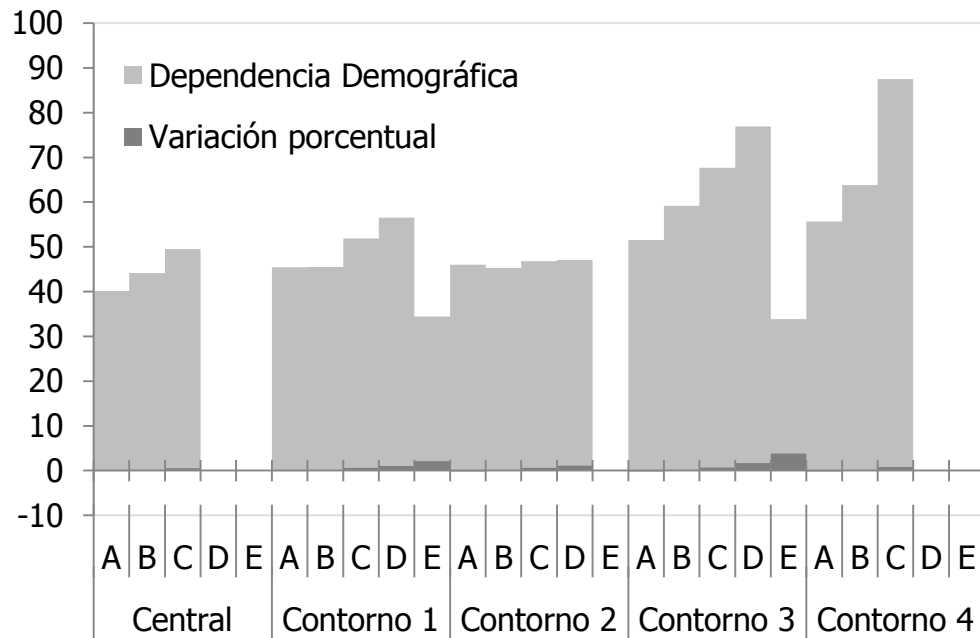


Nota: Las literales en el eje horizontal están relacionadas con los intervalos del mapa, A corresponde al primer intervalo, B al siguiente, C al tercero y D al último.

Fuente: Estimaciones del CONAPO con base en INEGI, XII Censo General de Población y Vivienda 2000 y Censo de Población y Vivienda 2010.

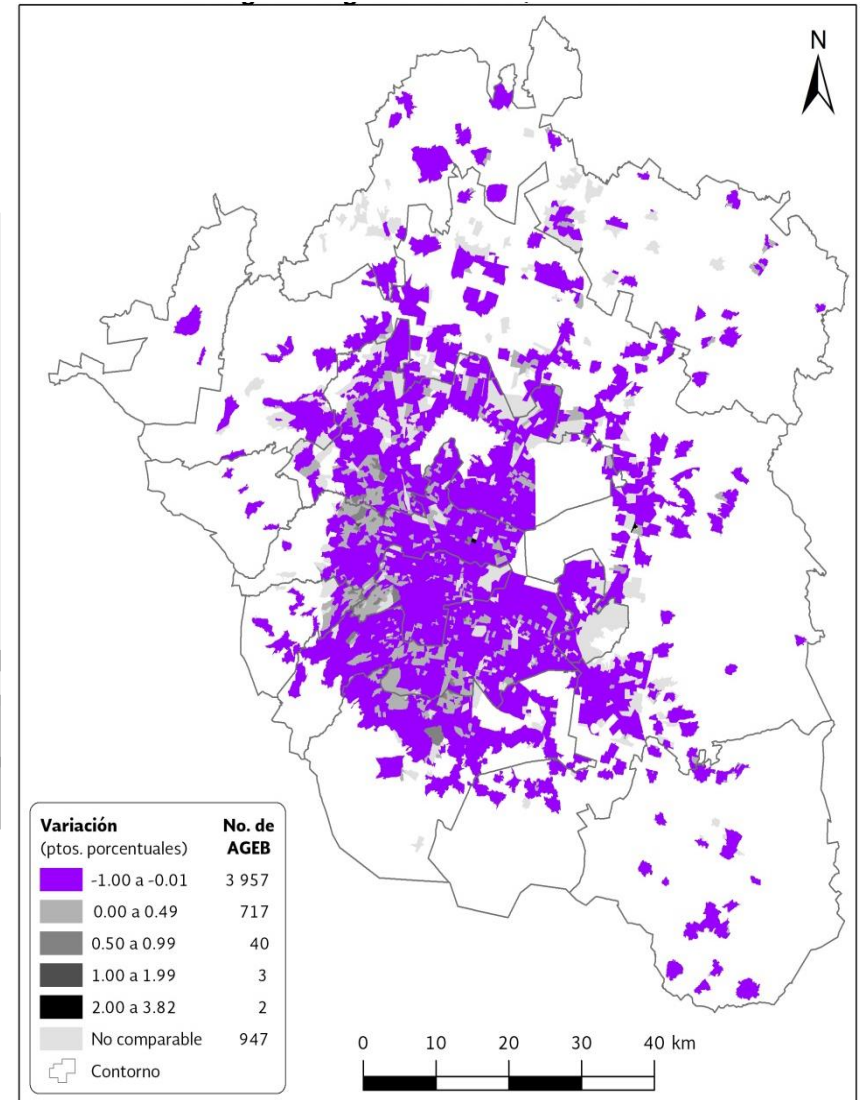


## Dependencia demográfica y limitaciones físicas



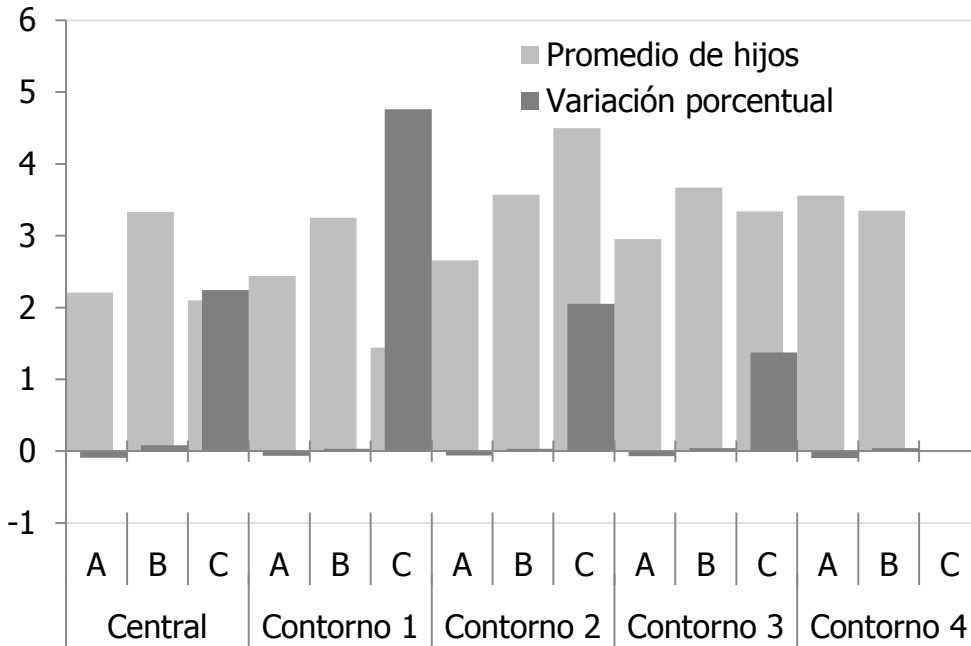
Nota: Las literales en el eje horizontal están relacionadas con los intervalos del mapa, A corresponde al primer intervalo, B al siguiente, C al tercero, D al cuarto y E al último.

Fuente: Estimaciones del CONAPO con base en INEGI, XII Censo General de Población y Vivienda 2000 y Censo de Población y Vivienda 2010.



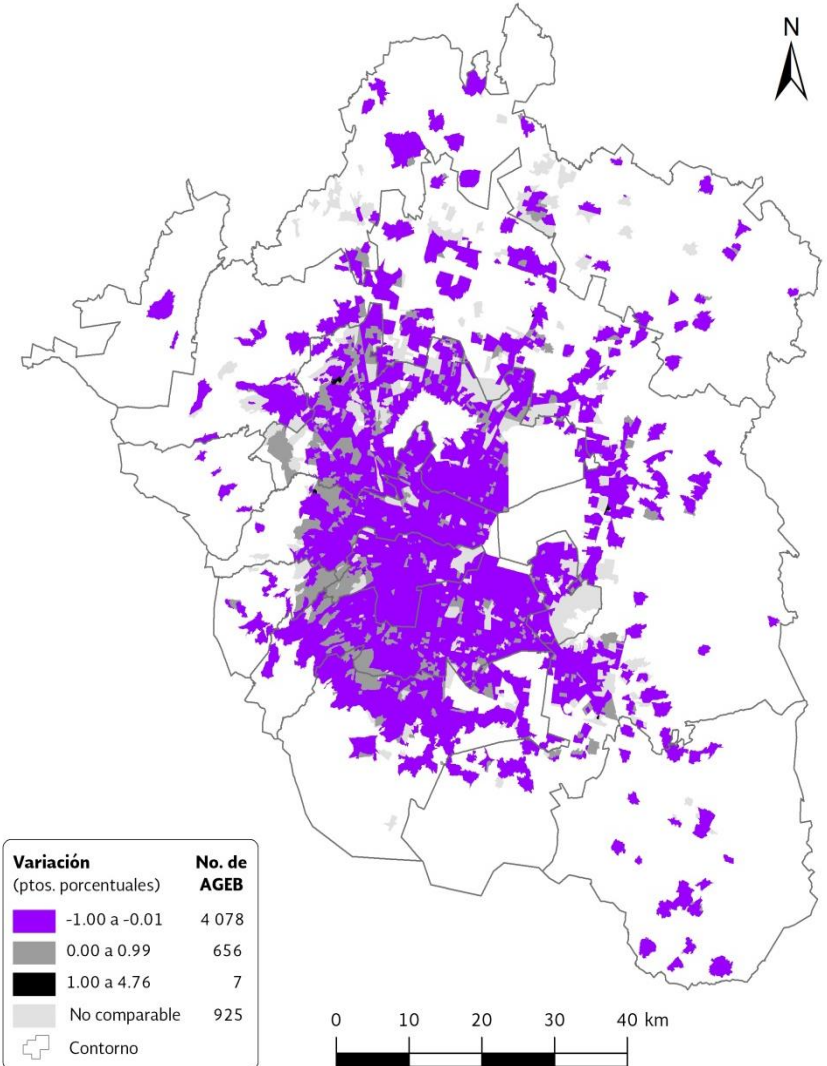


## Promedio de hijos nacidos vivos

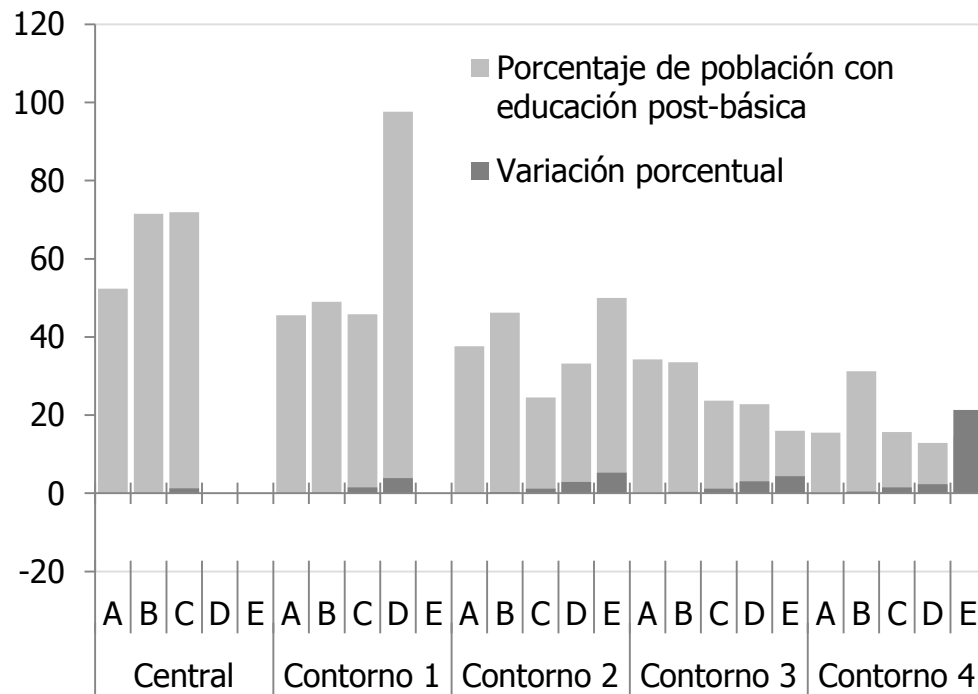


Nota: Las literales en el eje horizontal están relacionadas con los intervalos del mapa, A corresponde al primer intervalo, B al siguiente y C al último.

Fuente: Estimaciones del CONAPO con base en INEGI, XII Censo General de Población y Vivienda 2000 y Censo de Población y Vivienda 2010.

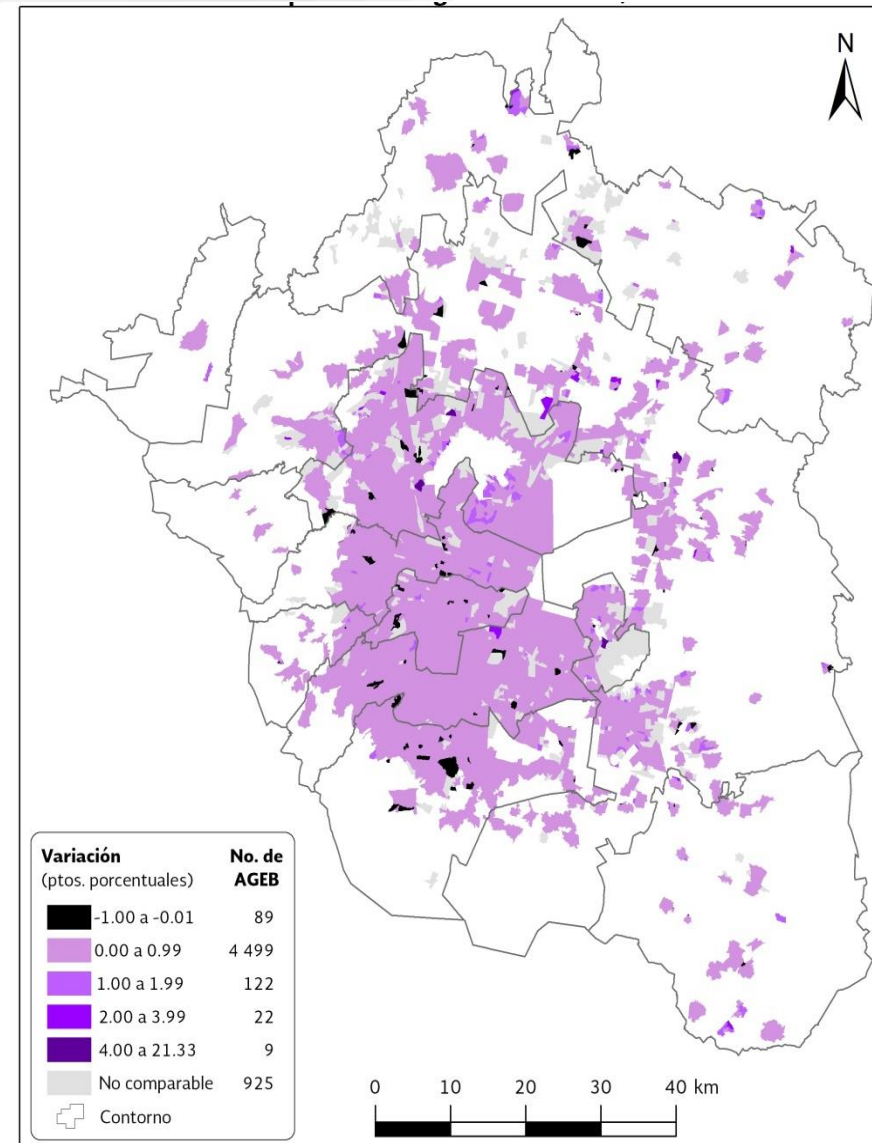


## Educación post-básica



Nota: Las literales en el eje horizontal están relacionadas con los intervalos del mapa, A corresponde al primer intervalo, B al siguiente, C al tercero, D al cuarto y E al último.

Fuente: Estimaciones del CONAPO con base en INEGI, XII Censo General de Población y Vivienda 2000 y Censo de Población y Vivienda 2010.



## Comentarios finales

- El trabajo evidenció el largo plazo en que operan los fenómenos poblacionales, en concordancia con la redistribución territorial de la población metropolitana.
- Al parecer, en la metrópoli existen espacios que se encuentran en etapas diferentes de la transición demográfica, lo cual está relacionado con las características sociodemográficas de los grupos poblacionales residentes.
- Pudo identificarse una ligera atracción de población hacia tres de las cuatro demarcaciones que conforman el área central de la metrópoli, aunque esto podría indicar un incipiente proceso de sucesión poblacional en estas zonas, en un contexto más general debe decirse, que hasta 2010, este proceso fue insuficiente para cambiar la estructura socio espacial de la metrópoli.
- La metrópoli requiere de mecanismos que permitan a los sectores poblacionales que migran a la periferia, acceder a viviendas mejor localizadas respecto del empleo, esto ayudaría al rejuvenecimiento de ciertas zonas, a reducir la presión sobre servicios colectivos de transporte, tráfico vehicular y en el bienestar, sin embargo estas metas se contraponen a la lógica de la rentabilidad económica.
- El incremento de los indicadores que dan cuenta de los menores ingresos y empleo en las periferias, a su vez explicarían el limitado éxito de la oferta de vivienda de los espacios centrales, pues resulta inaccesible para estos sectores poblacionales.